

## ส่วนที่ 1 ข้อมูลพื้นฐานของสถานศึกษา

### 1. ประวัติวิทยาลัยเทคนิคนครราชสีมา

เดิมเป็นโรงเรียนที่เรียกว่า “โรงเรียนประถมช่างไม้” โรงเรียนนี้เป็นแผนกหนึ่งของโรงเรียนประชาบาลวัดสระแก้ว ตำบลในเมือง อำเภอเมืองนครราชสีมา จังหวัดนครราชสีมา รับนักเรียนที่จบชั้นประถมศึกษาปีที่ 4 เพื่อเรียนต่อในชั้นประถมศึกษาปีที่ 5 และประถมศึกษาปีที่ 6 วิชา ที่เรียนมีวิชาช่างไม้และวิชาสามัญ เมื่อแรกตั้งโรงเรียนดำรงอยู่ด้วยเงินการประถมศึกษา นักเรียนสอบไล่ได้ชั้นประถมศึกษาปีที่ 6 นับว่าจบชั้นประถมอย่างสมบูรณ์

พ.ศ.2480 ได้มีการเปลี่ยนแผนการศึกษาใหม่ จึงแยกการเรียนการสอนเป็นเอกเทศแต่ยังคงทำการสอนอยู่ในสถานศึกษาเดิมคือบริเวณโรงเรียนวัดสระแก้วปัจจุบันและสอนตามหลักสูตรฉบับสังเขปของกระทรวงธรรมการตลอดมา

พ.ศ.2481 ทางราชการได้จัดตั้งโรงเรียนอาชีพการช่างประเภทต่าง ๆ ขึ้นทุกจังหวัดเพื่อส่งเสริมอาชีพการช่างให้เจริญรุ่งเรืองขึ้น และทางราชการมีความจำเป็นต้องจัดการศึกษาประเภทนี้ให้เป็นปึกแผ่น จึงได้สั่งยุบโรงเรียนประถมช่างไม้เดิมเสีย และตั้ง “โรงเรียนประถมอาชีพช่างไม้” ขึ้น ย้ายที่ตั้ง โดยใช้สถานที่ของโรงเรียนเกษตรกรรมนครราชสีมาเดิม และได้ย้ายโรงเรียนเกษตรกรรมนครราชสีมา ไปอยู่ที่อำเภอสีคิ้ว (โรงเรียนประถมอาชีพช่างไม้) เป็นสถานที่ตั้งในปัจจุบัน โรงเรียนนี้ขึ้นตรงต่อจังหวัดนครราชสีมา และทำการเปิดเรียน ณ สถานศึกษาแห่งใหม่ เมื่อวันที่ 1 สิงหาคม 2481

พ.ศ.2482 โรงเรียนประถมอาชีพช่างไม้ เปลี่ยนชื่อเป็น “โรงเรียนช่างไม้ นครราชสีมา” รับนักเรียนที่จบชั้นประถมศึกษาปีที่ 4 เข้าเรียนต่อในชั้นมัธยมศึกษาตอนต้นปีที่ 1 (แผนกช่างไม้ฝีมือ) และต่อมาโรงเรียนเปิดทำการสอนในระดับชั้นประโยคมัธยมศึกษาตอนปลาย (แผนกช่างไม้ปลูกสร้าง) หลักสูตร 3 ปี โดยรับนักเรียนที่สอบไล่ได้ชั้นประโยคมัธยมศึกษาตอนต้น (แผนกช่างไม้ฝีมือ) และสอบไล่ได้ชั้น ม.3 (ป.6 ปัจจุบัน) เข้าเรียนต่อในชั้นมัธยมศึกษาตอนปลายปีที่ 1 (แผนกช่างไม้ปลูกสร้าง) เมื่อสำเร็จการศึกษาแล้วจะได้รับประกาศนียบัตรประโยคมัธยมศึกษาตอนปลาย

พ.ศ.2499 เปลี่ยนชื่อโรงเรียนใหม่จากโรงเรียนช่างไม้ นครราชสีมาเป็น “โรงเรียนการช่าง นครราชสีมา”

พ.ศ.2501 โรงเรียนได้รับอนุญาตให้เปิดการสอนในระดับประโยคมัธยมศึกษาชั้นสูง (แผนกช่างไม้และก่อสร้าง) หลักสูตร 3 ปี โดยรับนักเรียนที่สอบไล่ได้ชั้นมัธยมศึกษาชั้นสูงปีที่ 1 (แผนกช่างไม้และก่อสร้าง)

พ.ศ.2502 โรงเรียนได้รับความช่วยเหลือจากองค์การสนธิสัญญาป้องกันภูมิภาค เอเชียตะวันออกเฉียงใต้(สปอ.หรือซีโต้)ให้โรงเรียนอยู่ในโครงการฝึกช่างฝีมือ ที่จัดขึ้นในประเทศไทย เพื่อผลิตช่างฝีมือในระดับกลาง ให้สอดคล้องกับแผนพัฒนาเศรษฐกิจและสังคมของประเทศในด้านอุตสาหกรรม โดยช่วยเหลือทั้งในด้านการเงิน อุปกรณ์การสอน และเครื่องมือเครื่องจักรต่าง ๆ ดังนั้นโรงฝึกงานช่างไม้จึงถูกดัดแปลงตามโครงการนี้ให้เป็นโรงฝึกงานที่สามารถใช้อุปกรณ์หรือเครื่องมือ เครื่องจักรที่ใช้ไฟฟ้าได้

พ.ศ.2504 กรมอาชีวศึกษาได้เปิดรับนักเรียนที่สำเร็จการศึกษาชั้นมัธยมศึกษาปีที่ 3 เข้าศึกษาต่อในชั้นมัธยมศึกษาตอนปลายสายอาชีพแผนกต่าง ๆ คือ ช่างก่อสร้าง ช่างไฟฟ้า ช่างวิทยุและโทรคมนาคม ช่างกลโรงงาน ช่างยนต์และช่างเชื่อมและโลหะแผ่น หลักสูตร 3 ปี ได้ประกาศนียบัตรมัธยมศึกษาปีที่ 6 (มศ.6)

พ.ศ.2510 ได้รับคัดเลือกเข้าโครงการเงินกู้เพื่อพัฒนาอาชีวศึกษา โดยเริ่มตั้งแต่ ปี พ.ศ.2510 -

พ.ศ. 2515 โดยได้รับปรับปรุงอาคารเรียนอุปกรณ์การสอน และอื่น ๆ

พ.ศ.2513 เปลี่ยนชื่อจากโรงเรียนการช่างนครราชสีมา เป็น “โรงเรียนเทคนิคนครราชสีมา ”

พ.ศ.2519 ได้ยกฐานะเป็น “วิทยาลัยเทคนิคนครราชสีมา ” ต่อมาได้เปลี่ยนชื่อใหม่อีกเป็น “วิทยาลัยอาชีวศึกษานครราชสีมาวิทยาเขต 1 ” เนื่องจากต้องรวมกับโรงเรียนการช่างสตรี ที่เป็นวิทยาลัยอาชีวศึกษาวิทยาเขต 2 และเปิดรับนักเรียนที่สำเร็จการศึกษา ประกาศนียบัตรวิชาชีพ (ปวช.) เพื่อเข้าศึกษาต่อในแผนกวิชาช่างไฟฟ้า ช่างไฟฟ้าอิเล็กทรอนิกส์ ช่างเครื่องมือกล และช่างเชื่อมและโลหะแผ่น หลักสูตร 2 ปี เมื่อสำเร็จแล้วรับประกาศนียบัตรวิชาชีพชั้นสูง (ปวส.)

พ.ศ.2521 กระทรวงศึกษาธิการได้แยกวิทยาลัยอาชีวศึกษาทั้ง 2 วิทยาเขตออกจากกัน โดยวิทยาลัยอาชีวศึกษาวิทยาเขต 2 เป็นวิทยาลัยอาชีวศึกษานครราชสีมาจนถึงปัจจุบัน ส่วนวิทยาลัยอาชีวศึกษาวิทยาเขต 1 เปลี่ยนชื่อเป็น “วิทยาลัยช่างอุตสาหกรรมนครราชสีมา” ตั้งแต่วันที่ 1 ตุลาคม 2521

พ.ศ.2522 กระทรวงศึกษาธิการได้เปลี่ยนชื่อ จากวิทยาลัยช่างอุตสาหกรรมนครราชสีมา เป็น “วิทยาลัยเทคนิคนครราชสีมา” ตั้งแต่วันที่ 1 มกราคม 2522 มาจนถึงปัจจุบัน

พ.ศ.2523 กระทรวงศึกษาธิการ พิจารณาเห็นสมควรขยายการอาชีวศึกษาให้แพร่หลายยิ่งขึ้น เพื่อเปิดโอกาสให้ผู้สำเร็จการศึกษา ระดับประกาศนียบัตรวิชาชีพ(ปวช.) ได้มีโอกาสศึกษาต่อสูงขึ้นจึงให้วิทยาลัยเทคนิคนครราชสีมา เปิดสอนแผนกวิชาช่างยนต์ ในระดับประกาศนียบัตรวิชาชีพชั้นสูง (ปวส.)

พ.ศ.2524 กระทรวงศึกษาธิการพิจารณา เห็นสมควรปรับปรุงขยายอาชีวศึกษา เพื่อเปิดโอกาสให้ผู้สำเร็จการศึกษาระดับมัธยมศึกษาตอนปลายสายสามัญ(ม.ศ.5) ได้มีโอกาสศึกษาต่อสูงขึ้น ให้วิทยาลัยเทคนิคนครราชสีมาเปิดสอนแผนกวิชาเทคนิคเครื่องเย็นและปรับอากาศ สาขาวิชาเทคนิควิศวกรรมโยธา และสาขาวิชาเทคนิควิศวกรรมอิเล็กทรอนิกส์ ในระดับประกาศนียบัตรวิชาชีพเทคนิค(ปวท.)

พ.ศ.2527 เปิดสอนระดับประกาศนียบัตรวิชาชีพชั้นสูง (ปวส.) แผนกวิชาเทคนิคการผลิต

พ.ศ.2528 กรมอาชีวศึกษาได้ดำเนินการคัดเลือกให้วิทยาลัยเทคนิคนครราชสีมาได้รับคัดเลือกเป็น “สถานศึกษาดีเด่น ประเภทช่างอุตสาหกรรม” ประจำปีการศึกษา 2528

พ.ศ.2540 เปิดสอนระดับประกาศนียบัตรวิชาชีพ (ปวช.) แผนกวิชาเขียนแบบเครื่องกล และแผนกวิชา พณิชยการ เปิดสอนระดับประกาศนียบัตรวิชาชีพชั้นสูง(ปวส.) แผนกวิชาเขียนแบบเครื่องกล และแผนกวิชา โยธา

พ.ศ.2542 กระทรวงศึกษาธิการได้คัดเลือกให้ วิทยาลัยเทคนิคนครราชสีมา ได้รับรางวัล “สถานศึกษารางวัลพระราชทาน” ประจำปีการศึกษา 2542

พ.ศ.2551 เปิดสอนระดับประกาศนียบัตรวิชาชีพ(ปวช.) และระดับประกาศนียบัตรวิชาชีพชั้นสูง (ปวส.) แผนกวิชาแมคคาทรอนิกส์

พ.ศ.2554 กระทรวงศึกษาธิการได้คัดเลือกให้ วิทยาลัยเทคนิคนครราชสีมา ได้รับรางวัล “สถานศึกษารางวัลพระราชทาน” ประจำปีการศึกษา 2554 และผ่านเกณฑ์ “การประเมินคุณภาพภายนอก เพื่อรับรองมาตรฐานการศึกษาด้านการอาชีวศึกษารอบสาม” จากสำนักงานรองรับมาตรฐานและประเมินคุณภาพการศึกษา(สมศ.) ในระดับ “ดี”

พ.ศ.2558 กระทรวงศึกษาธิการได้คัดเลือกให้ วิทยาลัยเทคนิคนครราชสีมา ได้รับรางวัล

“สถานศึกษารางวัลพระราชทาน” ประจำปีการศึกษา 2558กระทรวงศึกษาธิการพิจารณาเห็นสมควรปรับปรุงขยายอาชีวศึกษา เพื่อเปิดโอกาสให้ผู้สำเร็จการศึกษาระดับประกาศนียบัตรวิชาชีพชั้นสูง(ปวส.)ได้มีโอกาสศึกษาต่อสูงขึ้น จึงให้วิทยาลัยเทคนิคนครราชสีมา เปิดสอนหลักสูตรปริญญาตรี เทคโนโลยีหรือ สายปฏิบัติการ(ทลบ.) มี 2 สาขาวิชา คือ สาขาวิชาเทคโนโลยีไฟฟ้า(ต่อเนื่อง) และสาขาวิชาเทคโนโลยียานยนต์(ต่อเนื่อง)

พ.ศ.2562 ผ่านเกณฑ์การประเมินคุณภาพภายนอกเพื่อรับรองมาตรฐานการศึกษาด้านอาชีวศึกษารอบสี่

## 2. สถานที่ตั้งวิทยาลัยเทคนิคนครราชสีมา

วิทยาลัยเทคนิคนครราชสีมาปัจจุบัน ตั้งอยู่เลขที่ 508 ถนนสุรนาริ ตำบลในเมือง อำเภอเมือง จังหวัดนครราชสีมา 30000 มีพื้นที่ 42 ไร่ 0 งาน 68 ตารางวา แบ่งเป็น 2 แปลงคือแปลงเนื้อที่ 38 ไร่ 0 งาน 12 ตารางวา ที่ตั้งอาคารเรียน โรงฝึกงาน หอประชุม และหอสมุดวิทยาลัย แปลงเนื้อที่ 4 ไร่ 0 งาน 56 ตารางวา เป็นที่ตั้งบ้านพักครู บริเวณหลังโรงแรมศรีพัฒนา

จัดการศึกษา 2 ประเภทวิชา คือ อุตสาหกรรม และพาณิชยกรรม ในระดับประกาศนียบัตรวิชาชีพ(ปวช.) และประกาศนียบัตรวิชาชีพชั้นสูง (ปวส.) และหลักสูตรปริญญาตรีเทคโนโลยีบัณฑิต (ทลบ.)

## 3. ทำเนียบผู้บริหารสถานศึกษา วิทยาลัยเทคนิคนครราชสีมา

1.นายวัฒนา	รัตน์วิเศษ	1 สิงหาคม 2481 – 31 มกราคม 2484
2.นายขาว	อาจสูงเนิน	1 กุมภาพันธ์ 2484 – 7 มกราคม 2491
3.นายจรูญ	อุตกฤษณ์	8 มกราคม 2491 – 11 สิงหาคม 2510
		1 เมษายน 2514 – 30 กันยายน 2521
4.นายทวีวัฒน์	อยู่ทวี	12 สิงหาคม 2510 – 31 มกราคม 2514
5.นายประสิทธิ์	พร้อมมูล	1 ตุลาคม 2521 – 7 ตุลาคม 2528
6.นายวิเชียร	บุญเลิศ	8 ตุลาคม 2528 – 30 มิถุนายน 2532
7.นายศุภร	บุญเนา	1 กรกฎาคม 2532 – 30 กันยายน 2539
8.นายพินิจ	ศุภวัฒน์	26 พฤศจิกายน 2539 – 23 กันยายน 2541
9.นายอุดม	ไชยเดชาธร	9 พฤศจิกายน 2541 – 25 พฤศจิกายน 2545
10.นายพิเชษฐ	จงไพบูลย์สวัสดิ์	2 ธันวาคม 2545 – 1 สิงหาคม 2546
11.นายพิสิษฐ์	เนาวรังษี	5 สิงหาคม 2546 – 15 ธันวาคม 2547
		3 พฤศจิกายน 2551 – 30 กันยายน 2552
12.นายสืบพงษ์	รักษาทรัพย์	15 ธันวาคม 2547 – 30 กันยายน 2550
13.นายมานะ	ด้วงทวี	22 ตุลาคม 2550 – 30 ตุลาคม 2551
14.นายวีระชัย	ไตรศักดิ์	25 พฤศจิกายน 2552 – 30 กันยายน 2562
15.นายธนภัทร	แสงจันทร์	28 พฤศจิกายน 2562 – ปัจจุบัน

#### 4. จำนวนนักศึกษาแต่ละสาขาวิชา

จำนวนนักเรียน - นักศึกษา  
ภาคเรียนที่ 1 ปีการศึกษา 2563  
วิทยาลัยเทคนิคนครราชสีมา

สาขาวิชา	ปวช.1	ปวช.2	ปวช.3	รวม	ปวส.1	ปวส.2	รวม	รวมทั้งสิ้น
ช่างยนต์	200	165	137	502	226	213	439	941
ช่างกลโรงงาน	195	164	147	506	-	-	-	506
เขียนแบบเครื่องกล	96	83	73	252	83	73	156	408
เทคนิคอุตสาหกรรม	-	-	-	-	152	81	233	233
เทคนิคการผลิต	-	-	-	-	184	208	392	392
ช่างเชื่อมโลหะ	98	68	53	219	64	84	148	367
ไฟฟ้ากำลัง	205	164	165	534	241	222	463	997
เครื่องทำความเย็นฯ	33	-	-	33	28	-	28	61
อิเล็กทรอนิกส์	183	144	130	457	191	145	336	793
แมคคาทรอนิกส์	146	92	76	314	149	124	273	587
ก่อสร้าง	118	86	79	283	91	70	161	444
สถาปัตยกรรม	33	32	34	99	-	-	-	99
โยธา	-	-	-	-	70	73	143	143
พณิชยการ	134	95	101	330	165	166	331	661
<b>รวม</b>	<b>1,441</b>	<b>1,093</b>	<b>995</b>	<b>3,529</b>	<b>1,644</b>	<b>1,459</b>	<b>3,103</b>	<b>6,632</b>

ข้อมูล ณ วันที่ 18 มิถุนายน 2563 งานทะเบียน

## 5. จำนวนบุคลากร

### บุคลากรวิทยาลัยเทคนิคนครราชสีมา ปี 2563

บุคลากร	จำนวน (คน)
ผู้บริหาร	5
ครู	112
บุคลากรทางการศึกษาอื่น	3
ลูกจ้างประจำ	5
พนักงานราชการ	6
ครูพิเศษสอน	108
ครูต่างชาติ	1
เจ้าหน้าที่ธุรการ	66
<b>รวม</b>	<b>306</b>

ข้อมูล ณ วันที่ 1 กรกฎาคม 2563 งานบุคลากร

## 6. ผู้บริหารปัจจุบัน



นายธนภัทร แสงจันทร์  
ผู้อำนวยการวิทยาลัยเทคนิคนครราชสีมา



นายไพฑูรย์ ชนพงศ์ภากรณ์  
รองผู้อำนวยการฝ่ายวิชาการ



นายปิ่นนทัต เพียรการ  
รองผู้อำนวยการฝ่ายบริหารทรัพยากร

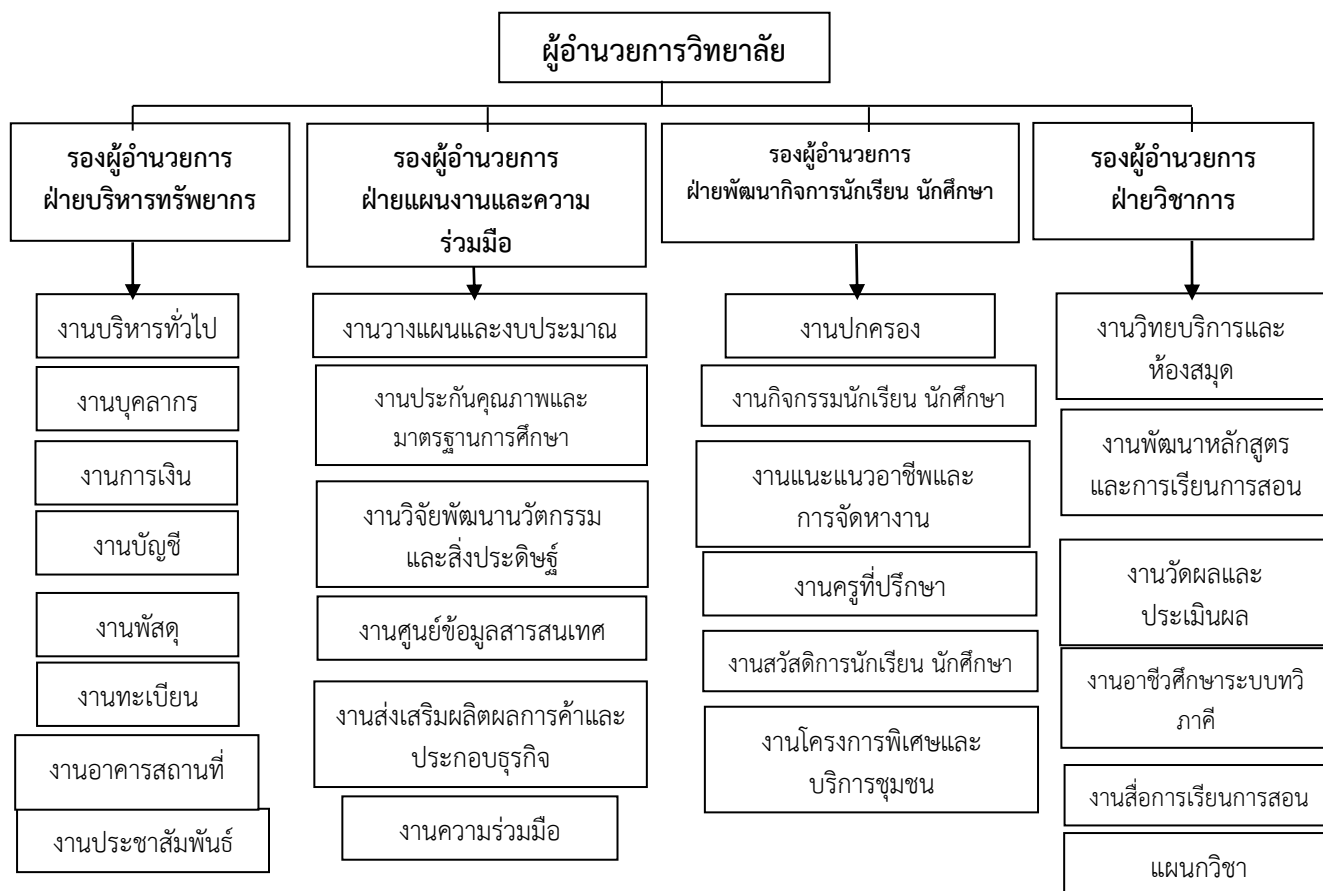


นายกรภัทร จุ้ยยิ้ม  
รองผู้อำนวยการฝ่ายพัฒนากิจการนักเรียน นักศึกษา



นายอลงกรณ์ วัฒนสุข  
รองผู้อำนวยการฝ่ายแผนงานและความร่วมมือ

## 7. ผังโครงสร้างการบริหารงาน



## 8. ข้อมูลอาคารสถานที่

ลำดับที่	รายการ	สร้างปี	งปม.ที่สร้าง	ลักษณะอาคาร
1	อาคารอำนวยการ (อาคาร 1)	2512	1,565,500	อาคารคอนกรีตเสริมเหล็กสามชั้น ขนาดกว้าง 9.5 เมตร ยาว 84 เมตร เสาคอนกรีตเสริมเหล็ก พื้นคอนกรีตเสริมเหล็ก ผนังคอนกรีตเสริมเหล็ก หลังคาคอนกรีตเสริมเหล็ก และกระเบื้องลอนคู่ เนื้อที่ปลูกสร้าง 756 ตารางเมตร
2	อาคารเรียนแผนกพัฒนศึกษาและการและแผนกแมคคาทรอนิกส์(อาคาร 2)	2556	26,100,000	อาคารคอนกรีตเสริมเหล็กสี่ชั้น พื้นที่ใช้สอย 3,000 ตารางเมตร ขนาดกว้าง 11.50 เมตร ยาว 63 เมตร ผนังก่ออิฐฉาบปูนหลังคาโลหะแผ่น
3	อาคารแผนกอิเล็กทรอนิกส์ (อาคาร 3)	2525	3,800,000	อาคารคอนกรีตเสริมเหล็กสี่ชั้น ขนาดกว้าง 10 เมตร ยาว 36 เมตร เนื้อที่ปลูกสร้าง 1,448 ตารางเมตร เสาคอนกรีตเสริมเหล็ก ฝาก่ออิฐฉาบปูน พื้นคอนกรีตเสริมเหล็ก หลังคาคอนกรีตเสริมเหล็ก
4	อาคารแผนกไฟฟ้ากำลัง (อาคาร 4)	2530	4,678,000	อาคารคอนกรีตเสริมเหล็กสี่ชั้น ขนาดกว้าง 10 เมตร ยาว 88 เมตร เนื้อที่ปลูกสร้าง 1,920 ตารางเมตร เสาคอนกรีตเสริมเหล็ก ฝาก่ออิฐฉาบปูน พื้นคอนกรีตเสริมเหล็ก หลังคาคอนกรีตเสริมเหล็ก
5	โรงฝึกงานแผนกช่างยนต์ (อาคาร 5)	2512	241,000	อาคารคอนกรีตเสริมเหล็ก ขนาดกว้าง 40.30 เมตร ยาว 63.50 เมตร พื้นที่ใช้สอย 2,559 ตารางเมตร เนื้อที่ปลูกสร้าง 2,559 ตารางเมตร เสาคอนกรีตเสริมเหล็ก ฝาก่ออิฐฉาบปูนครึ่งบนโครงเหล็ก ติดกระจก ห้องเรียนชั้นสองพื้นคอนกรีตเสริมเหล็กหลังคาโครงเหล็กมุงโลหะแผ่น



ลำดับที่	รายการ	สร้างปี	งปม.ที่สร้าง	ลักษณะอาคาร
6	โรงฝึกงานแผนกช่างยนต์ (โอเพ่นเซต) (อาคาร 5)	2512	74,000	อาคารคอนกรีตเสริมเหล็กชั้นเดียว ขนาด กว้าง 8 เมตร ยาว 30 เมตร เนื้อที่ปลูกสร้าง 150 ตารางเมตร เสาคอนกรีตเสริมเหล็ก ฝาก่ออิฐฉาบปูน พื้นคอนกรีตเสริมเหล็ก หลังคาโครงเหล็กมุงโลหะแผ่น
7	โรงฝึกงานแผนกช่าง ก่อสร้าง (อาคาร 6)	2512	344,500	อาคารคอนกรีตเสริมเหล็กชั้นเดียว ขนาด กว้าง 12 เมตร ยาว 50 เมตร เนื้อที่ปลูกสร้าง 500 ตารางเมตร เสาคอนกรีตเสริมเหล็ก ฝาก่ออิฐฉาบปูนครึ่งบนโครงเหล็ก ติดกระจก ห้องเรียนชั้นสองพื้นคอนกรีตเสริมเหล็ก หลังคาโครงเหล็กมุงโลหะแผ่น
8	โรงฝึกงานแผนกช่างกล โรงงาน (อาคาร 7)	2512	267,000	อาคารคอนกรีตเสริมเหล็กชั้นเดียว ขนาด กว้าง 16 เมตร ยาว 42 เมตร เนื้อที่ปลูกสร้าง 380 ตารางเมตร เสาคอนกรีตเสริมเหล็กฝาผนังก่ออิฐฉาบปูนครึ่งบนโครงเหล็กติดกระจก ห้องเรียนชั้นสองพื้นคอนกรีตเสริมเหล็กหลังคาโครงเหล็กมุงโลหะแผ่น
9	อาคารฝึกงานแผนกช่าง เทคนิคการผลิตและแผนก ช่างเขียนแบบเครื่องกล (อาคาร 8)	2539	20,800,000	อาคารคอนกรีตเสริมเหล็กสี่ชั้นแบบ กข. ที่ 1,200 ขนาดกว้าง 20 เมตร ยาว 50 เมตร เนื้อที่ปลูกสร้าง 4,125 ตารางเมตร เสาคอนกรีตเสริมเหล็กฝาก่ออิฐฉาบปูน พื้นคอนกรีตเสริมเหล็กหลังคามุงโลหะแผ่น

ลำดับที่	รายการ	สร้างปี	งปม.ที่สร้าง	ลักษณะอาคาร
10	อาคารฝึกงานแผนกช่าง เชื่อมโลหะและแผนก เทคนิคพื้นฐาน (อาคาร 9)	2541	19,240,000	อาคารคอนกรีตเสริมเหล็กสี่ชั้น แบบ กข. 1200/40 ขนาดกว้าง 20.60 เมตร ยาว 56.50 เมตรพื้นที่ใช้สอย 4,000 ตาราง เมตร เสาคอนกรีตเสริมเหล็ก ฝาก่ออิฐฉาบ ปูน พื้นคอนกรีตเสริมเหล็ก หลังคามุง โลหะแผ่น
11	หอประชุม โรงอาหาร สหกรณ์ฯ (อาคาร 10)	2535	6,477,769	อาคารคอนกรีตเสริมเหล็กสองชั้น ขนาด กว้าง 16 เมตร ยาว 16 เมตร เสาคอนกรีต เสริมเหล็ก ฝาก่ออิฐฉาบปูน หลังคา กระเบื้องลอนคู่
12	อาคารเรียนวิชาสามัญ สัมพันธ์ ห้องสมุด และ ศูนย์ เรียนรู้ด้วยตนเอง (Salf) (อาคาร 11)	2536	19,700,000	อาคารคอนกรีตเสริมเหล็กสี่ชั้น แบบเลขที่ 35601 ขนาดกว้าง 10 เมตร ยาว 88 เมตร พื้นที่ใช้สอย 4,215 ตารางเมตร เสาค อนกรีตเสริมเหล็ก ฝาก่ออิฐฉาบปูน พื้น คอนกรีตเสริมเหล็ก หลังคาคอนกรีตเสริม เหล็กและกระเบื้องลอนคู่
13	อาคารอเนกประสงค์ (โรงยิมเนเซียม) (อาคาร 12)	2550	บกศ.	อาคารชั้นเดียว ขนาดกว้าง 16.40 เมตร ยาว 51.15 เมตร เสาคอนกรีตเสริมเหล็ก ฝาผนังก่ออิฐฉาบปูน พื้นคอนกรีตเสริม เหล็ก หลังคาโลหะแผ่น
14	ห้องอาหารครู (อาคาร 13)	2512	300,000	อาคารคอนกรีตเสริมเหล็กชั้นเดียว ขนาด กว้าง 18.30 เมตร ยาว 16.50 เมตร พื้นที่ ปลูกสร้าง 295 ตารางเมตร พื้นที่ใช้สอย 228 ตารางเมตร เสาคอนกรีตเสริมเหล็ก ฝาก่ออิฐฉาบปูนกระฉก พื้นคอนกรีตเสริม เหล็ก หลังคาคอนกรีตเสริมเหล็กและ กระเบื้องลอนคู่

ลำดับที่	รายการ	สร้างปี	งปม.ที่สร้าง	ลักษณะอาคาร
15	อาคารงานพัสดุกลาง (อาคาร 14)	2531	บกศ.	อาคารคอนกรีตเสริมเหล็กชั้นเดียว ขนาด กว้าง 12.30 เมตร ยาว 36.24 เมตร เนื้อ ที่ปลูกสร้าง 547 ตารางเมตร พื้นที่ใช้สอย 445 ตารางเมตร เสาคอนกรีตเสริมเหล็ก ฝาก่ออิฐฉาบปูน พื้นคอนกรีตเสริมเหล็ก หลังคาคอนกรีตเสริมเหล็กและกระเบื้อง ลอนคู่
16	อาคารสำนักงาน ผู้อำนวยการ(อาคาร 15)	2512	124,000	อาคารคอนกรีตเสริมเหล็กชั้นเดียว ขนาด กว้าง 12.30 เมตร ยาว 18.12 เมตร เนื้อ ที่ปลูกสร้าง 286 ตารางเมตร พื้นที่ใช้สอย 220 ตารางเมตร เสาคอนกรีตเสริมเหล็ก ฝาก่ออิฐฉาบปูน พื้นคอนกรีตเสริมเหล็ก หลังคาคอนกรีตเสริมเหล็กและกระเบื้อง ลอนคู่
17	บ้านพักผู้อำนวยการ (อาคาร 16)	2512	119,000	อาคารคอนกรีตเสริมเหล็กครึ่งไม้สองชั้น ขนาดกว้าง 20 เมตร ยาว 32 เมตร เนื้อที่ ปลูกสร้าง 288 ตารางเมตร พื้นที่ใช้สอย 384 ตารางเมตร เสาคอนกรีตเสริมเหล็ก ฝาล่างก่ออิฐฉาบปูน บนกระเบื้องแผ่น เรียบ พื้นล่างคอนกรีตเสริมเหล็กบนพื้นไม้ หลังคากระเบื้องลอนคู่
18	บ้านพักรองผู้อำนวยการ (อาคาร 17)	2534	166,000	อาคารคอนกรีตเสริมเหล็กครึ่งไม้สองชั้น ขนาดกว้าง 7 เมตร ยาว 10 เมตร เนื้อที่ ปลูกสร้าง 324 ตารางเมตร พื้นที่ใช้สอย 435 ตารางเมตร เสาคอนกรีตเสริมเหล็ก ฝาก่ออิฐฉาบปูน ชั้นบนไม้พื้นคอนกรีต เสริมเหล็ก บนพื้นไม้ หลังคากระเบื้อง ลอนคู่

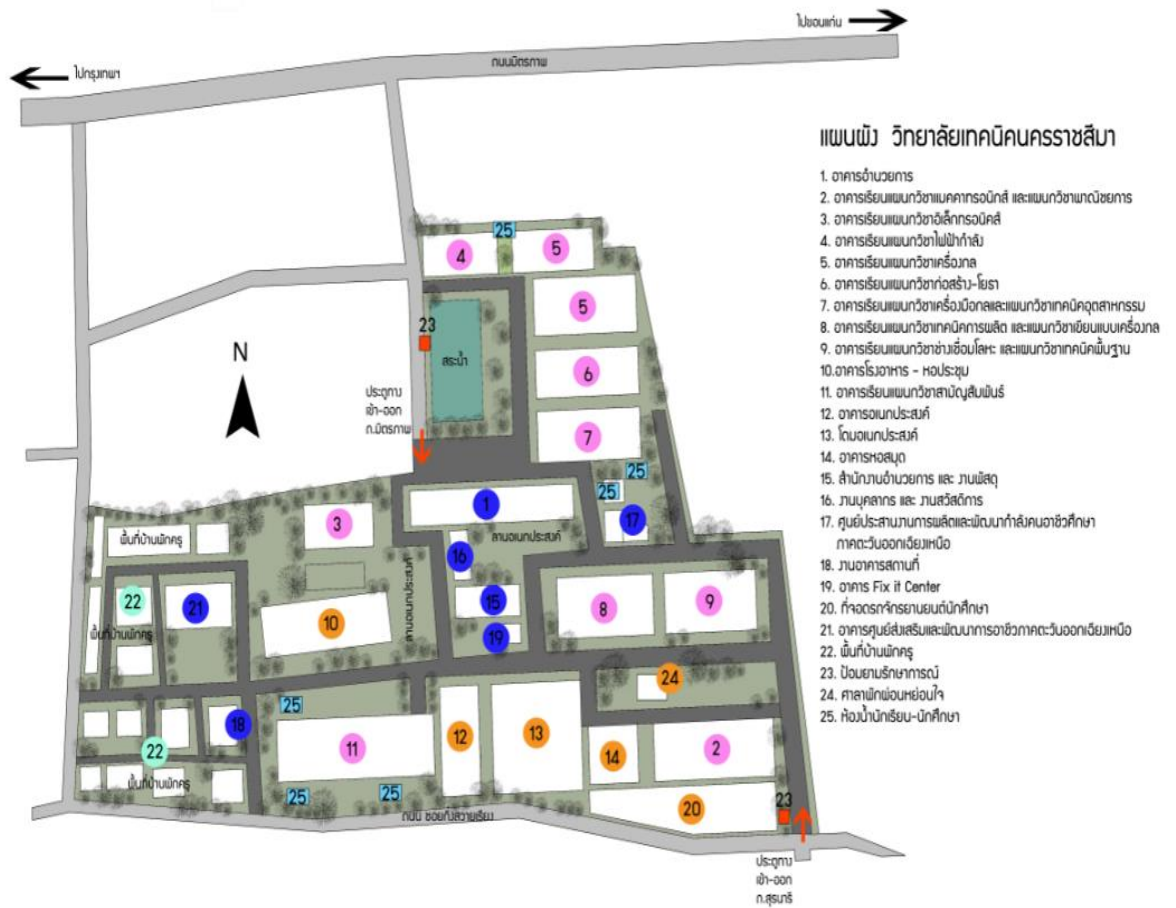
ลำดับที่	รายการ	สร้างปี	งปม.ที่สร้าง	ลักษณะอาคาร
19	บ้านพักครูแบบแฝด (อาคาร 18/1-7)	2512	60,000	อาคารไม้ชั้นเดียวใต้ถุนสูง จำนวน 7 หลัง ขนาดกว้าง 11 เมตร ยาว 16 เมตร เนื้อที่ปลูกสร้าง 317 ตารางเมตร พื้นที่ใช้สอย 500 ตารางเมตร เสาคอนกรีตเสริมเหล็ก ต่อเสาไม้ ฝากระเบื้องแผ่นเรียบ พื้นคอนกรีตเสริมเหล็ก บนพื้นไม้ หลังคากระเบื้องลอนคู่
20	บ้านพักครูแบบเรือนแถว (6 ครอบครั้ว) (อาคาร 19)	2512	119,000	อาคารคอนกรีตเสริมเหล็กครึ่งไม้สองชั้น ขนาดกว้าง 7.50 เมตร ยาว 72 เมตร เสาคอนกรีตเสริมเหล็ก บนต่อเสาไม้ ฝาก่ออิฐฉาบปูน บนกระเบื้องแผ่นเรียบ พื้นคอนกรีตเสริมเหล็ก บนพื้นไม้ หลังคากระเบื้องลอนคู่
21	บ้านพักครูแบบเรือนแถว หลังสนภ.(4 ครอบครั้ว) (อาคาร 21)	2513	54,000	อาคารคอนกรีตเสริมเหล็กครึ่งไม้ สองชั้น ขนาดกว้าง 13 เมตร ยาว 16 เมตร เสาคอนกรีตเสริมเหล็ก บนต่อไม้ ฝาก่ออิฐฉาบปูน ด้านบนฝาไม้ พื้นคอนกรีตเสริมเหล็ก บนพื้นไม้หลังคามุงสังกะสี
22	บ้านพักภารโรงแบบเรือน แถว (ข้างข้างบ้านพักผอ.) (4 ครอบครั้ว) (อาคาร 22)	2539	บกศ.	อาคารคอนกรีตเสริมเหล็กครึ่งไม้สองชั้น ขนาดกว้าง 6.70 เมตร ยาว 70.70 เมตร เสาคอนกรีตเสริมเหล็ก บนเสาไม้ ฝาก่ออิฐฉาบปูน ด้านบนก่ออิฐฉาบปูน พื้นคอนกรีตเสริมเหล็ก บนพื้นไม้ หลังคากระเบื้องลอนคู่
23	บ้านพักภารโรงแบบเรือน แถว (4 ครอบครั้ว) (อาคาร 23)	2540	บกศ.	อาคารคอนกรีตเสริมเหล็กครึ่งไม้สองชั้น ขนาดกว้าง 6.70 เมตร ยาว 70.70 เมตร เสาคอนกรีตเสริมเหล็ก เสาบนปูน ฝาก่ออิฐฉาบปูน ด้านบนก่ออิฐฉาบปูน พื้นคอนกรีตเสริมเหล็ก บนพื้นไม้ หลังคากระเบื้องลอนคู่

ลำดับที่	รายการ	สร้างปี	งปม.ที่สร้าง	ลักษณะอาคาร
24	อาคารศิษย์เก่า วิทยาลัยเทคนิค นครราชสีมา (อาคาร 24)	2551	2,000,000	อาคารคอนกรีตเสริมเหล็กชั้นเดียว ขนาดกว้าง 11.40 เมตร ยาว 20.08 เมตร เสาคอนกรีตเสริมเหล็ก ฝาก่อ อิฐฉาบปูนพื้นคอนกรีตเสริมเหล็ก เนื้อที่ปลูกสร้าง 286 ตารางเมตร พื้นที่ใช้สอย 230 ตารางเมตร หลังคา กระเบื้องลอนคู่
25	ห้องงานบุคลากรและห้อง งานสวัสดิการ (อาคาร 25)	2512	56,500	อาคารคอนกรีตเสริมเหล็กชั้นเดียว พื้นที่ปลูกสร้าง 121.40 ตารางเมตร ขนาดกว้าง 4.67 เมตร ยาว 16.20 เมตร พื้นที่ใช้สอย 54 ตารางเมตร เสาคอนกรีตเสริมเหล็ก ฝาก่ออิฐฉาบ ปูนบนผนังกระจก หลังคากระเบื้อง ลอนคู่
26	อาคารศูนย์ส่งเสริมฯ (อาคาร 26)	2537	-	อาคารคอนกรีตเสริมเหล็กสามชั้น ขนาดกว้าง 13.40 เมตร ยาว 36.40 เมตร เสาคอนกรีตเสริมเหล็ก ฝาผนัง ก่ออิฐฉาบปูน พื้นคอนกรีตเสริมเหล็ก หลังคากระเบื้องลอนคู่
27	โดมหน้าเสาธง (อาคาร 27)	2557	6,525,000	หลังคามุงโลหะแผ่น เสาโครงเหล็ก หลังคาโค้งโลหะแผ่นรีดลอนขนาด กว้าง 36 เมตร ยาว 42 เมตร
28	บ้านพักครูไม้ชั้นเดียว (อาคาร 28)	2512	-	อาคารไม้ชั้นเดียว เสาไม้ พื้นไม้ หลังคากระเบื้องลอนคู่ผนังไม้ขนาด กว้าง 10.65 เมตร ยาว 12.10 เมตร พื้นที่ใช้สอย 88 ตรม.
29	บ้านพักครูแบบเรือนแถว (2 ครอบครั้ว) (อาคาร 29)	2536	-	อาคารคอนกรีตเสริมเหล็กสองชั้น ขนาดกว้าง 11.20 เมตร ยาว 16.40 เมตร เสาคอนกรีตเสริมเหล็ก หลังคา มุงกระเบื้องลอนคู่ ผนังก่ออิฐฉาบปูน พื้นล่างคอนกรีตเสริมเหล็ก พื้นบนไม้

ลำดับที่	รายการ	สร้างปี	งปม.ที่สร้าง	ลักษณะอาคาร
30	บ้านพักครูแบบเรือนแถว (3 ครอบครัว) (อาคาร 30)	2536	-	อาคารคอนกรีตเสริมเหล็กสองชั้น ขนาดกว้าง 15.00 เมตร ยาว 16.15 เมตร เสาคอนกรีตเสริมเหล็ก ผนังก่อ อิฐฉาบปูน พื้นล่างคอนกรีตเสริมเหล็ก พื้นบนไม้ หลังคากระเบื้องลอนคู่
31	โรงจอดรถยนต์ (อาคาร 31)	2540	-	อาคารชั้นเดียวขนาดกว้าง 10.23 เมตร ยาว 16.24 เมตร พื้นที่ใช้สอย 166 ตรม. พื้นคอนกรีตเสริมเหล็ก เสา เหล็กท่อกกลม โครงหลังคาเหล็ก มุง ด้วยกระเบื้องลอนคู่
32	หอสมุดวิทยบริการ (อาคาร 33)	2557	9,089,000	อาคารคอนกรีตเสริมเหล็กสองชั้น ขนาด 24 เมตรx23 เมตร พื้นที่ใช้สอย 1,088 ตรม. โครงหลังคาเหล็กมุงด้วย โลหะแผ่น
33	หอพักครู (14 ครอบครัว) (อาคาร 34)	2536	5,400,000	อาคารคอนกรีตเสริมเหล็กสี่ชั้น ขนาด กว้าง 14 เมตร ยาว 27.30 เมตร เสา คอนกรีตเสริมเหล็ก ฝาก่ออิฐฉาบปูน พื้น คอนกรีตเสริมเหล็ก หลังคา คอนกรีตเสริมเหล็ก
34	บ้านพักครูอาคารแบบ เรือนแถว (หลังศรีฯ 6 ครอบครัว)(อาคาร 35)	2527	บกศ.	อาคารคอนกรีตเสริมเหล็กสองชั้น ขนาดกว้าง 9 เมตร ยาว 28.30 เมตร เสาคอนกรีตเสริมเหล็ก พื้นคอนกรีต เสริมเหล็ก บนพื้นไม้ หลังคากระเบื้อง ลอนคู่
35	บ้านพักครูแบบเรือนแถว หลังศรี(4 ครอบครัว) (อาคาร 36)	2512	54,000	อาคารคอนกรีตเสริมเหล็กครึ่งไม้สอง ชั้นขนาดกว้าง 7.50 เมตร ยาว 28 เมตร เสาคอนกรีตเสริมเหล็ก ต่อเสา ไม้ ฝาก่ออิฐฉาบปูน บนกระเบื้องแผ่น เรียบ พื้นคอนกรีตเสริมเหล็ก บนพื้น ไม้หลังคากระเบื้องลอนคู่

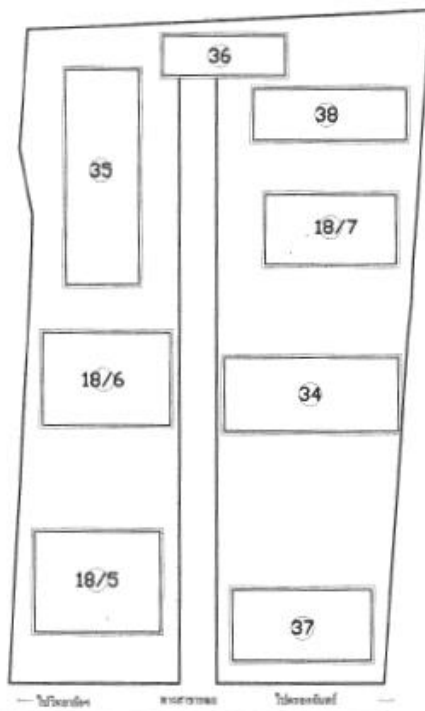
ลำดับที่	รายการ	สร้างปี	งปม.ที่สร้าง	ลักษณะอาคาร
36	บ้านพักครูแบบเรือนแถว (หลังศรีฯ 3 ครอบครั้ว) (อาคาร 37)	2535	บกศ.	อาคารคอนกรีตเสริมเหล็กสองชั้น ขนาดกว้าง 7.70 เมตร ยาว 23.00 เมตร เสาคอนกรีตเสริมเหล็ก ผนัง ก่ออิฐฉาบปูน พื้นคอนกรีตเสริม เหล็กบน พื้นไม้หลังคากระเบื้องลอน คู่
37	บ้านพักครูแบบเรือนแถว (หลังศรีฯ 3 ครอบครั้ว) (อาคาร 38)	2535	บกศ.	อาคารคอนกรีตเสริมเหล็กสองชั้น ขนาดกว้าง 15 เมตร ยาว 16.15 เมตร เสาคอนกรีตเสริมเหล็ก ผนัง ก่ออิฐฉาบปูน พื้นคอนกรีตเสริม เหล็ก บนพื้นไม้หลังคากระเบื้องลอน คู่

9. แผนผังวิทยาลัยเทคนิคนครราชสีมา





พื้นที่ 4 ไร่ 0 งาน 56 ตารางวา



โรงแรมศรีพัฒนา

รายการประกอบแบบ

แผนผังบ้านพักครูวิทยาลัยเทคนิคนครราชสีมา หลัง โรงแรมศรีพัฒนา

- 187-6 บ้านพักครูแบบขนาด 6 หลัง
- 34 วัสดุ 14 ครอบครัว
- 35 บ้านพักครูแบบเรือนแถว 6 ครอบครัว
- 36 บ้านพักครูแบบเรือนแถว 4 ครอบครัว
- 37 บ้านพักครูแบบเรือนแถว 3 ครอบครัว
- 38 บ้านพักครูแบบเรือนแถว 2 ครอบครัว